



# PARIIS KIBARU N°04

Jun 2023

## BULLETIN D'INFORMATION DU PARIIS MALI

PROJET D'APPUI RÉGIONAL À L'INITIATIVE  
POUR L'IRRIGATION AU SAHEL



<b>EDITO.....</b>	<b>3</b>
<b>PRESENTATION DU PARIIS MALI.....</b>	<b>5</b>
<b>PRESENTATION DES PRINCIPALES ACTIVITES REALISEES EN 2023.....</b>	<b>8</b>
<b>TEMOIGNAGES DES BEEFICIAIRES DES AMENAGEMENTS REALISES.....</b>	<b>15</b>



**PARIIS Mali : Rue 333, Porte 19 - ACI 2000 Hamdallaye,  
Immeuble Mme Tandia Hawa HAÏDARA, Tél. +223 20 23 33 46 / +223 20 23 34 20  
Site web : [www.pariis-mali.org](http://www.pariis-mali.org)**



## EDITORIAL



**M. Altanata Ebalagh YATTARA**  
Coordinateur National

Chers lecteurs,

La population du Sahel est exposée à un ensemble de facteurs de risques climatiques et environnementaux uniques. En dépit d'une urbanisation rapide, la majorité de la population du Sahel vit encore dans des zones rurales et s'appuie principalement sur l'agriculture pluviale et l'agropastoralisme pour assurer ses moyens de subsistance. Les pays du Sahel bénéficient de ressources en eau relativement abondantes et la disponibilité de vastes superficies de terres propices à l'agriculture le long des grands fleuves et dans les vallées intérieures (bas-fonds). La gestion de l'eau agricole (GEA) est donc cruciale pour l'amélioration de la performance agricole

Le Mali est certainement le pays du Sahel qui dispose de plus de potentialités en termes de ressources en eau et en terres (grands périmètres irrigués, de nombreuses infrastructures hydro-agricoles et d'une longue tradition de la pratique de l'irrigation).

Le potentiel en terres aménageables pour l'irrigation au Mali est estimé à 2,2 millions d'hectares, dont seulement 20% sont aménagées. La maîtrise de l'eau pour le développement de l'irrigation constitue une des priorités majeures pour le Gouvernement.

Le Projet d'Appui Régional à l'Initiative pour l'Irrigation au Sahel (PARIIS) né de la volonté des six États du Sahel (Burkina Faso, Mali, Mauritanie, Niger, Sénégal et Tchad), réunis à Dakar le 31 Octobre 2013 lors de la Conférence de Haut Niveau sur l'irrigation au

Sahel, a pour Objectif de Développement d'améliorer la capacité des parties prenantes à développer et gérer l'irrigation et à accroître les superficies irriguées en suivant une approche régionale basée sur les « solutions » dans les pays participants du Sahel. Il vise à élaborer et mettre en œuvre des solutions d'irrigation basées sur les meilleures pratiques émergentes identifiées dans les six pays du CILSS pour les différents types de systèmes et à les institutionnaliser en vue d'assurer la capitalisation des connaissances acquises et garantir la durabilité de l'approche au-delà de la durée de vie du projet. Le PARIIS est financé par la banque mondiale à hauteur de 170 millions de dollars US dont 25 millions pour le PARIIS Mali pour une durée de six (06) ans.

Ainsi, le PARIIS a développé un concept de solution d'irrigation qui se caractérise par : un modèle institutionnel et organisationnel, des infrastructures et des technologies adaptées, un mécanisme de financement, et un programme de renforcement des capacités de toutes les parties prenantes.

Le PARIIS Mali a été préparé et mis en œuvre par le Ministère en charge de l'Agriculture à travers l'Agence d'Aménagement des Terres et fourniture de l'eau d'irrigation (ATI) qui a mis en place une Unité de Gestion chargée de la gestion du projet. Il permettra au Mali de valoriser les solutions d'irrigation qu'il a développées depuis plusieurs décennies et de tirer parti des expériences et bonnes pratiques des autres pays de l'Initiative 2iS.

Le PARIIS Mali aménagera 23 225 ha et bénéficiera directement à 72 000 ménages, dont 35% de femmes.

Chers lecteurs,

La mise en œuvre du PARIIS Mali a été affectée par les mesures restrictives de la CEDEAO et de l'UEMOA et par la Suspension des décaissements des projets financés par la Banque mondiale du 15 mars au 18 juillet 2022.

Malgré ces difficultés, le PARIIS Mali a réalisé des progrès significatifs pour l'atteinte des résultats et des objectifs qui lui sont fixés. Après les études techniques et environnementales réalisées, il a lancé les travaux d'aménagement hydro agricoles de cinq bas-fonds d'une superficie cumulée de 460 ha qui sont en phase de réception provisoire. En plus, le PARIIS Mali va lancer les études sur 5820ha à BEWAMI en zone Office du Niger après la finalisation des études de

faisabilité de la reconversion en maîtrise totale de 4 650 hectares des casiers de Sokè 2 et de Dioro 1 dans le complexe de Dioro en zone Office Riz Ségou. Dans le cadre de la gestion des connaissances, les groupes de partages des connaissances sur l'irrigation mis en place par le PARIIS Mali seront appuyés pour documenter les solutions d'irrigation développées au Mali par le projet.

**En perspective, le PARIIS Mali prévoit entre autres activités en 2023 :**

- la réalisation des études pour l'aménagement de 5 800 ha dans le cadre du Projet de Développement de l'Agriculture Irriguée Commerciale (PDAIC) en zone Office du Niger.
- La réalisation de 85 sous projets individuels privés type 2 ;

- L'atteinte de 8000 bénéficiaires directs du projet dont 35% de femmes ;
- l'aménagement la réhabilitation de 2 500 ha par le Projet ;
- la formation de 400 acteurs de mise en œuvre du projet ;
- l'animation des Groupes de gestion des connaissances et la capitalisation des bonnes pratiques dans le domaine de l'irrigation.

Je souhaite à toutes et à tous une très bonne et heureuse année 2023 pleine de succès et de santé dans un Mali apaisé et prospère.

Bonne lecture.



## PRESENTATION DU PARIIS MALI

Le Projet d'Appui Régional à l'Initiative pour l'Irrigation au Sahel (PARIIS) est né de la volonté des six États du Sahel (Burkina Faso, Mali, Mauritanie, Niger, Sénégal et Tchad), réunis à Dakar le 31 Octobre 2013 lors de la Conférence de Haut Niveau sur l'irrigation au Sahel, qui ont convenu, dans une déclaration commune appelée la « Déclaration de Dakar », de combiner leurs efforts pour accroître le rythme et la qualité des investissements dans l'agriculture irriguée sur la base d'une approche participative et systémique de résolution des problèmes et de développement de solutions adaptées.

L'Objectif de Développement du PARIIS consiste à améliorer la capacité des parties prenantes à développer et à gérer l'irrigation et à accroître les superficies irriguées en suivant une approche

régionale basée sur les « solutions » dans les pays participants.

Le PARIIS Mali a été préparé et mis en œuvre par le Ministère en charge de l'Agriculture à travers l'Agence d'Aménagement des Terres et fourniture de l'eau d'irrigation (ATI) qui a mis en place une Unité de Gestion chargée de la gestion du projet.

Le PARIIS a développé un concept de solution d'irrigation qui se caractérise par : un modèle institutionnel et organisationnel, des infrastructures et des technologies adaptées, un mécanisme de financement, et un programme de formation pour que les parties prenantes.

Les interventions du PARIIS sont basées sur des modèles d'irrigation efficaces apparus dans les pays du Sahel et reposeront largement sur cinq types de systèmes d'irrigation répandus au Sahel qui sont :

TYPE	SYSTÈMES D'IRRIGATION	DESCRIPTION
1	Aménagement de bas-fonds et décrue contrôlée	Amélioration de la collecte des eaux de pluie basée sur un contrôle partiel des eaux à l'aide de petites levées, de vannes et de structures d'accès dans les zones basses, y compris les bas-fonds et les plaines de décrue.
2	Petite irrigation individuelle privée	Systèmes d'irrigation privée à petite échelle pour les particuliers ou de petits groupes de producteurs, impliquant la présence d'équipements de pompage et la distribution de l'eau par différents types de canalisations ou de conduites
3	Irrigation communautaire	Irrigation communautaire à petite échelle pour les villages ou les grands groupes de producteurs constitués en organisations d'utilisateurs, gérant les équipements de pompage et la distribution de l'eau par différents types de canalisations ou de conduites, ainsi que les structures d'accès.
4	Grande irrigation publique	Plans d'irrigation à grande échelle gérés par les autorités publiques, provenant généralement de grands cours d'eau régulés par des barrages, et impliquant une combinaison de stations de pompage, de vannes, de grands systèmes de canalisations et de drainage, des routes de desserte et une structure de gouvernance complexe s'appuyant sur des organisations d'utilisateurs.
5	Irrigation commerciale à travers le partenariat public – privé (PPP).	Plans d'irrigation à moyenne ou grande échelle basés sur un partenariat entre le gouvernement, une entité privée et les communautés à proximité du système d'irrigation en vue de développer et de gérer ce dernier (répondant aux mêmes spécifications techniques que le Type 4).

## COMPOSANTES DU PARIIS MALI

Le PARIIS Mali est structuré en trois composantes :

### Composante A

Modernisation du cadre institutionnel qui vise à renforcer la capacité des pays à accroître les solutions d'irrigation ;

### Composante B

Financement des solutions d'irrigation qui vise à élaborer et mettre en œuvre des solutions d'irrigation

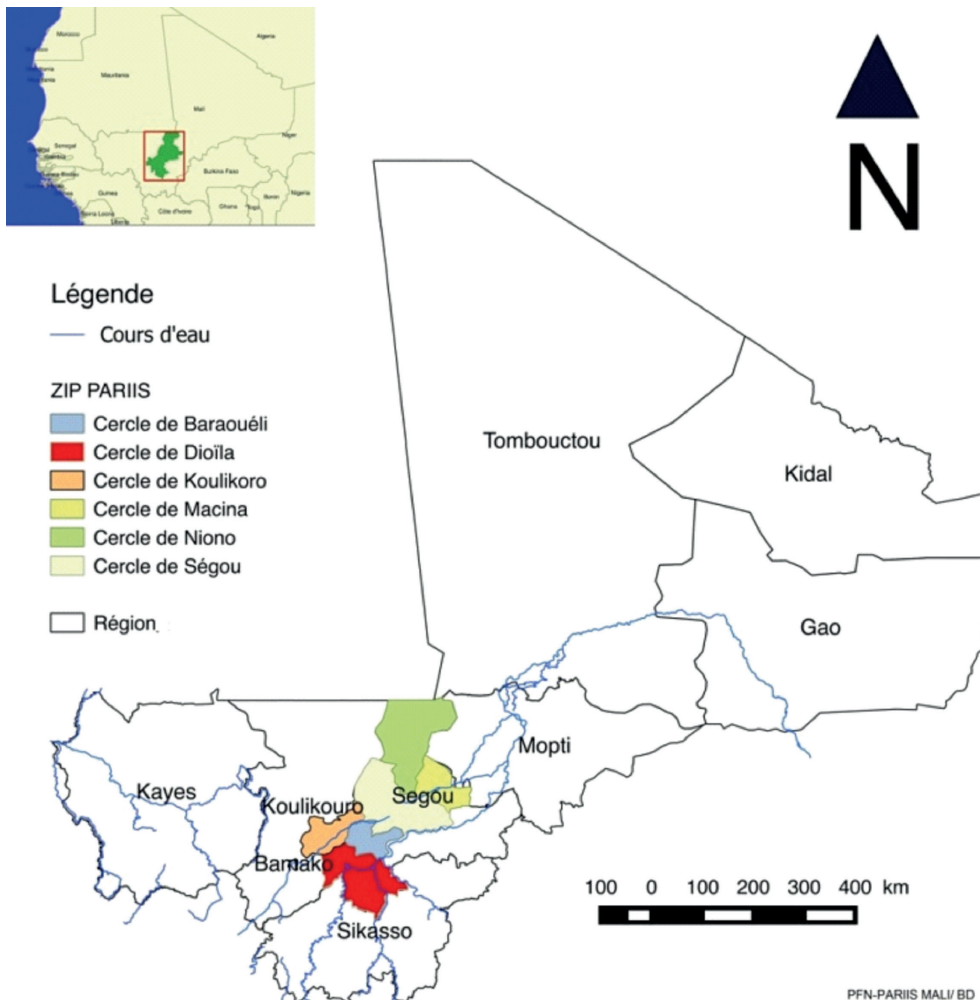
basées sur les meilleures pratiques émergentes identifiées dans les pays participants pour les différents types de systèmes;

### Composante C

Gestion des connaissances et Coordination qui vise à collecter, produire et diffuser les connaissances utiles au sous-secteur de l'irrigation, permettre aux parties prenantes de l'irrigation de communiquer entre elles au sujet des solutions et garantir une coordination efficace entre les activités du projet d'investissement dans l'irrigation.

## ZONES D'INTERVENTION DU PARIIS Mali

Le PARIIS Mali intervient dans deux zones d'intervention prioritaires (ZIP) (i) la ZIP 1 couvrant quatre cercles des régions de Koulikoro, Dioïla et Ségou : (Cercles de Koulikoro, Dioïla, Ségou, Barouéli) ; et (ii) la ZIP 2 couvrant les zones Office du Niger et Office Riz Ségou.



## BÉNÉFICIAIRES DU PROJET

Les bénéficiaires directs du projet sont des producteurs (hommes et femmes, jeunes inclus) qui bénéficieront des investissements financés dans le cadre du projet et les acteurs publics et privés dont les capacités à fournir des services d'irrigation améliorés seront renforcées. Les systèmes d'irrigation prévus bénéficieront directement à 58.000 agriculteurs, provenant majoritairement de ménages pauvres, avec un accent particulier sur la petite et la moyenne irrigation. Par ailleurs, le projet va générer de nombreux bénéfices le long des chaînes de valeur résultant en termes de création d'emplois. Le nombre total de bénéficiaires directs est estimé à 72.000 ménages. Environ 35% des bénéficiaires directs des systèmes irrigués seront des femmes. Les bénéficiaires indirects sont estimés à quelques 480.000 personnes au total.

Les avantages substantiels du projet résulteront de l'amélioration de l'environnement institutionnel habilitant ainsi que des efforts mis dans le renforcement des capacités (composantes A et C), qui amélioreront la compétitivité de l'ensemble du secteur ainsi que la qualité et la durabilité des investissements au fil du temps. Le Taux de rentabilité économique interne (à 20 ans) du projet est de 15,5%, avec une Valeur Actualisée Nette (VAN) de 81,9 millions \$ US.

## DURÉE D'EXÉCUTION DU PROJET

La durée d'exécution du projet est estimée à six (06) ans. La date de clôture est fixée au 31 mars 2024.

## COÛT DU PROJET

Le coût total du projet est de 25 millions de dollars financé par la Banque Mondiale.

## RESULTATS ATTENDUS DU PARIIS MALI

La mise en œuvre du PARIIS mali devrait permettre entre autre :

- l'aménagement de 3030 hectares de bas-fonds, Périmètres Irrigués Villageois (PIV) et de Petits périmètres Maraîchers (PPM) ;
- la réalisation d'infrastructures connexes aux aménagements,
- le renforcement des capacités de l'ensemble des parties prenantes à la mise en œuvre du projet ;
- la réalisation d'études techniques, environnementales et sociales sur 19 791 hectares pour la préparation des portefeuilles de projets bancables ;
- la mise en place de trois groupes de gestions de connaissances (dont deux au niveau régional et un au niveau national) pour permettre les partages d'expériences entre les acteurs ;
- l'amélioration du processus d'accès au foncier et à l'eau sur les périmètres irrigués sur des bases transparentes et équitables en vue de la sécurisation des producteurs ;
- le processus concerté de planification et de réalisation des investissements reposant sur des analyses de données fiables et des études ciblées ;
- la clarification des missions, fonctions et responsabilités des différents acteurs du développement et de la gestion de l'irrigation ;
- la recherche de financements pour les investissements bancables (tous types) portés par le projet
- la mise en œuvre des solutions de revitalisation et de gestion pérenne des systèmes irrigués existants (tous types) dans ses ZIP.

## PRINCIPALES ACTIVITES REALISEES AU COURS DU PREMIER SEMESTRE 2023

Le PARIIS Mali a, au cours du premier semestre 2023, réalisé des progrès significatifs qui contribuent à l'atteinte des résultats et des objectifs qui lui sont fixés au niveau des trois composantes du projet. Les indicateurs du cadre de résultats se sont consolidés davantage en raison de l'achèvement des travaux entamés en 2022 et du démarrage de nouveaux travaux d'aménagement hydro agricole sur les sites de deuxième génération dans les régions de Koulikoro et de Ségou. De même, le PARIIS a organisé plusieurs formations destinées aux intermédiaires et aux bénéficiaires directs.

### Planification du développement local de l'irrigation

Pour améliorer le processus de planification du développement local de l'irrigation et de définir des priorités d'investissement, le PARIIS Mali a mobilisé un Opérateur d'appui à la Planification pour le Développement Local (OPDL) pour appuyer les acteurs (collectivités, OP, SAGI, bénéficiaires, maitres d'ouvrage locaux) dans la planification locale de l'irrigation.

Le bureau « Ingénierie pour le Développement au Sahel (ID SAHEL), Opérateur d'appui à la Planification du Développement Local (OPDL) a réalisé dans les activités suivantes :

- le diagnostic de 05 sites/villages retenus : villages de Konfon, Woh, N'Tobougou, Souba et Bani ;
- la mise en place de 39 Comités de Gestion des aménagements (COGES) ;
- la formation des membres de quinze (15) Comités de Gestion, soit 252 personnes dont 168 hommes et 84 Femmes.
- la restitution des études techniques et l'établissement des documents de sécurisation foncière ;
- l'appui aux entités d'appui et de suivi (EAS) pour l'élaboration des TDR de réunion statutaire des COFO et des CLE ;
- l'information des bénéficiaires sur la stratégie de mise en valeur agricole en particulier le mouvement coopératif, dans les quatre Cercles d'intervention du projet ;
- la révision de 14 PDSEC pour intégrer trente-cinq (35) sous projets identifiés ;
- la signature de documents de sécurisation foncière : deux conventions d'entente locale et deux actes de cession dans les villages de Konfon et Woh
- l'organisation des réunions statutaires de deux Commissions Foncières (COFO) ;

### Assemblée générale constitutive du COGES de Djèhè





## Renforcement de capacités des acteurs de mise en œuvre du PARIIS Mali

Dans le cadre du renforcement des capacités des acteurs de mise en œuvre du projet, L'UGP a élaboré un plan de formation annuel des acteurs que sont les bénéficiaires, les EAS, les OSI, l'OPDL, les PMA et l'équipe de l'UGP. La mise en œuvre du plan de formation a démarré après la revue à mi-parcours à la suite de la signature des conventions avec les centres de référence de formation en irrigation de proximité, notamment le Centre de formation Continue de l'Institut Polytechnique Rural de Formation et de Recherche Appliqué (IPR-IFRA) L'Institut Polytechnique Rural de Katibougou et le Centre d'Etudes et de Formation des Entreprises CEFE de Niono. Le plan de formation a été harmonisé et articulé avec le niveau régional pour intégrer notamment les activités de formation régionale (URCP/CILSS et Partenaires stratégique). Le PARIIS Mali et ses partenaires ont réalisé plusieurs activités pendant ce semestre, pour renforcer les capacités des acteurs de mise en œuvre du projet. A cet effet, le PARIIS Mali a formé 813 producteurs dont 266 femmes sur différentes thématiques, dont :

- la mise en place et la formation de 33 comités de gestion des aménagements (COGES) ;
- l'appui à la création de coopératives des exploitants, et leur formation sur la gouvernance des organisations paysannes (OP).
- l'appui au parcellement et à l'attribution des parcelles ;
- la formation de bénéficiaires directs sur les techniques de production (pomme de terre, gombo, tomate, oignon échalote) à travers les Champs Ecole Paysannes (CEP). Ainsi, les résultats obtenus pour la culture de la pomme de terre sont passés de 11 000kg à l'hectare à 16 000kg à l'hectare, pour l'échalote la production est estimée à 148 tonnes dont 45,627 tonnes réalisées par les femmes avec un rendement moyen de 13,620 T/ha.
- l'accompagnement des producteurs dans la mise en valeur agricole à travers leur approvisionnement en intrants, et appui/conseil des services techniques déconcentrés de l'Etat (EAS) sur la mise en valeur agricole des sites aménagés. Ainsi, la plaine aménagée de Kissakoro a été mise en valeur en contre saison 2023 pour des activités de maraichage. Sur les 212ha du bas-fond, 105 ha en pomme de terre et autres activités de maraichage.
- la formation des exploitants, l'installation et la conduite des CEP, les résultats CEP en. La mise

en valeur en échalote est de 10,85 ha dont 3,35 ha par les femmes. Le nombre de producteurs est de 41 dont 19 femmes. La production de l'échalote est estimée à 148 tonnes dont 45,627 tonnes réalisées par les femmes avec un rendement moyen de 13,620 T/ha. Les dépenses sont évaluées à 6 469 600 FCFA et les recettes à 38 422 020 FCFA.

- l'appui aux organes de gestion des Comités locaux de l'eau (CLE) de Dioïla, Tamani, Dioro et Kénekon ;
- la tenue d'une session de réunion statutaire des commissions foncières communales (COFO) de Djèbè, Niantjila et Massigui.
- la formation et les échanges d'expériences sur le fonctionnement, le dimensionnement, la documentation de la solution d'irrigation, et les implications techniques et financières de l'irrigation par pompage solaire.
- la mobilisation des terres pour les aménagements et la sécurisation foncière des exploitants.
- la formation des acteurs du PARIIS/Mali sur le principe de fonctionnement et dimensionnement du réseau d'irrigation (californien, goutte à goutte, aspersion) facilité par le PS Type 2.

## LE FINANCEMENT DES SOLUTIONS D'IRRIGATION

Le PARIIS Mali vise à mettre en œuvre des solutions d'irrigation robustes innovantes et durables qui profitent pleinement aux bénéficiaires. A cet effet, il réalise des études techniques, environnementales et sociales de qualité pour la constitution de projets d'investissements bancables notamment dans la grande irrigation et accompagnera les pays dans la recherche de financement.

Dans le cadre de la mise en œuvre de cette activité, le PARIIS Mali a contracté le Groupement GID / SETADE / FOREX AFRIQUE comme Opérateur de Solution d'Irrigation (OSI) pour appuyer et suivre la mise en œuvre des solutions d'irrigation. A ce titre, l'OSI a réalisé courant premier semestre 2023 les activités suivantes :

- Le suivi de la réalisation des travaux de quatre (4) petits périmètres maraîchers (PPM) dans la région de Ségou à Kobougou, Sirakorobougou, Bignibougou, et Nèrènikoro.
- Le suivi des études de faisabilité techniques de six (6) sous projets d'aménagement de bas-fonds dans la région de Koulikoro ;

- Le parcellement et l'attribution des parcelles aux bénéficiaires sur les 4 PPM ;
- La restitution des résultats de sélection et la signature des conventions de financement élaborées pour les 85 promoteurs de type 2 retenus ;
- La mobilisation des bénéficiaires pour leur participation physique aux travaux (casse et ramassage des moellons) ;
- La remise des sites aux entreprises pour démarrer les travaux ;
- La rencontre avec les acteurs pour discuter des critères d'attribution des parcelles ;
- L'élaboration d'un manuel d'entretien des ouvrages ;
- La formation sur le suivi, l'entretien et la maintenance des infrastructures et équipements d'irrigation des sous projets types 1&3 ;
- La planification et le suivi de la mise en valeur agricole des aménagements.

Nous notons un grand engouement des différents acteurs pour la réalisation de ces sous projets cités.

## REALISATION DES AMENAGEMENTS HYDRO AGRICOLES POUR AMELIORER LES CONDITIONS DE VIE DES POPULATIONS RURALES

Le Projet d'Appui Régional à l'Initiative pour l'Irrigation au Sahel (PARIIS MALI) a identifié cent vingt-six (126) sous projets d'aménagement de bas-fonds, de plaines et de petits périmètres maraichers pour les populations de sa zone d'intervention dans les régions de Koulikoro, Dioïla et Ségou.

## RECEPTION PROVISOIRE DES BAS FONDS AMENAGES PAR LE PARIIS MALI A SEGUELA, COMMUNE DE MASSIGUI ET A DIOÏLA, COMMUNE DE KALADOUGOU DANS LA REGION DE DIOÏLA

Lancés officiellement en décembre 2021, les travaux d'aménagement de cinq sous projets pour une superficie de 460ha ont été achevés. Le PARIIS Mali a procédé, les 04 et 05 mai 2023 à la réception provisoire des aménagements hydro-agricoles réalisé dans les Bas-fond de Dioïla (60 ha) commune de Kaladougo, et de Séguéla (60 ha) commune de Massigui ;

Les cérémonies ont été marquées par des visites de courtoisies aux autorités communales et villageoises suivies des visites des aménagements sur les sites.

A la fin des visites de terrain, un procès-verbal de réception provisoire a été élaboré et signé par les personnes habilitées pour chaque aménagement.



**Bas-fond aménagé de Dioïla**

## Bas-fond aménagé de Séguéla



## DEMARRAGE DE NOUVEAUX TRAVAUX D'AMENAGEMENTS HYDRO AGRICOLES POUR AUGMENTER LES SUPERFICIES CULTIVABLES AU PROFIT DES POPULATIONS RURALES BENEFICIAIRES DU PROJET

- Le PARIIS Mali a lancé plusieurs travaux d'aménagements hydro-agricoles et des Périmètres maraîchers dans sa zone d'intervention. Ce sont :
- Les travaux d'aménagement hydro agricole de 273 hectares de bas-fond sur quatre (04) sites dans la Région de Koulikoro : Doumba (49 ha), bas-fond de Koula Bambara (97 ha), bas-fond de Wolokotoba Sokoro (45 ha), commune rurale de Koula, la plaine de Finiana (82 ha)
- Les travaux d'aménagement hydro agricole de 292 hectares de bas-fonds dans le cercle de Dioïla (Dantia et Gouana) bas-fond de Dantia (109 Hectares), commune de Kaladougou, et bas-fond de Gouana (183 Hectares), commune de Guegneka cercle de Dioïla,
- Les travaux d'aménagement hydro agricole de 390 hectares de bas-fonds dans le cercle de Dioïla ;
- Les travaux d'aménagement hydro agricole de sept (07) périmètres maraichers (PPM) dont 03 dans la région de Koulikoro et 04 dans la région de Ségou.

### LES ACTIVITES DE SAUVEGARDES ENVIRONNEMENTALES ET SOCIALES

**D**ans le cadre de la mise en œuvre des activités de sauvegardes environnementales et sociales, le PARIIS Mali a réalisé :

Sur le plan environnemental, tous les chantiers ont fait l'objet d'un PGES chantier dont

la mise en œuvre des mesures est en cours et des missions de suivi environnemental sont réalisées avec des séances de sensibilisation des ouvriers sur le port des Equipements de Protection Individuel (EPI) et des communautés sur les risques d'accident.

Sur le plan social, le PARIIS Mali a élaboré un plan d'action de lutte contre les violences basées sur le genre (VBG) qui a été validé et partagé. Le plan d'action VBG est en cours de mise en œuvre. Des messages clés d'information et de sensibilisation en direction des opérateurs et les communautés des zones d'intervention du projet, sont élaborés et en cours de validation. Le renforcement des capacités des acteurs de mise en œuvre du PARIIS Mali sur le mécanisme de gestion des plaintes qui a permis la résolution des 67 plaintes enregistrées dans la période, même si 90 % de ces plaintes étaient des demandes d'information.

La formation de 17 comités de gestion des aménagements (COGES) sur la prise en compte du genre dans la répartition des superficies aménagées, dans les cercles de Ségou, Barouéli et Dioïla

La Mise en place des comités de gestion des plaintes des sites de 1ère, 2ème et 3ème génération (G1, G2 et G3), dans lesquels 40% des membres sont des femmes. A noter que dans certains villages, les femmes ont bénéficié de près de 63% des superficies aménagées (Kissakoro et Tiètiguila), ce qui dépasse la cible du PARIIS Mali qui est de 35% ;

### Participants à la formation des CGP



## LA GESTION DES CONNAISSANCES ET COORDINATION DU PROJET

La gestion des connaissances constitue la valeur ajoutée essentielle de la dimension régionale du projet PARIIS. Dans le projet PARIIS la gestion des connaissances accompagne la planification (composante A) et la mise en œuvre des sous projets d'irrigation (composante B) en vue d'une amélioration continue des solutions d'irrigation et de leur institutionnalisation.

Les activités réalisées dans le cadre de la gestion des connaissances ont été principalement :

### La mise en place du Service d'Information Régional sur l'Eau et l'Irrigation (SIREI) au niveau national :

Le PARIIS Mali a identifié et doté en équipements informatiques la Direction Nationale du Génie Rural (DNGR) qui assure le rôle de point focal national SIREI pour le Mali.

Le recrutement d'un consultant pour collecter, traiter et centraliser dans le système d'information national toutes les données existantes et utiles pour l'alimentation du SIREI, est en cours.

Un atelier régional de formation sur le SIREI et les outils de gestion des connaissances a été organisé par le PARIIS/CILSS à Bamako du 20 au 25 février 2023. Ont participé à cet atelier les points focaux nationaux SIREI et les experts du PARIIS intervenant dans la chaîne de collecte de données et de production d'information cartographique tant au niveau régional que national à un atelier de formation

L'atelier de formation visait à renforcer leur capacité sur le système d'information géographique (SIG), et permettre d'améliorer leur contribution dans l'alimentation des différents outils développés et/ou en cours de développement dans le cadre du SIREI, de la plateforme de Gestion des Connaissances et de l'outil de suivi évaluation.

### Photo des participants à l'atelier régional sur le SIREI à Bamako



### L'animation des groupes de gestion des connaissances (PMA et GPCN) mis en place par le PARIIS Mali :

La gestion des connaissances est un aspect clé du projet PARIIS qui est construit autour du concept de solution d'irrigation. Elle accompagne la planification et la mise en œuvre des sous projets d'irrigation en vue d'une amélioration continue des « solutions d'irrigation » et de leur institutionnalisation.

La gestion des connaissances a pour but de capitaliser sur les expériences nationales et régionales dans le domaine de l'irrigation pour permettre aux intervenants dans l'irrigation de s'en approprier et de communiquer entre eux afin d'enrichir et d'institutionnaliser les « solutions d'irrigation » mises en œuvre au Mali.

Le PARIIS Mali a mis en place deux Plateformes Multi-acteurs (PMA) à Koulikoro et Ségou. Les PMA sont des groupes locaux de gestion des connaissances, regroupant l'ensemble des acteurs du secteur de l'irrigation dans les zones d'intervention du projet à Koulikoro, Dioïla et à Ségou. Elles participent à la mise en œuvre des solutions d'irrigation en identifiant les goulots d'étranglement et les bonnes pratiques sur le terrain. Elles contribuent également à la diffusion des solutions consensuelles développées et des bonnes pratiques identifiées dans le secteur de l'irrigation au Mali.

Ces deux plateformes sont appuyées par le Groupe de Partage des Connaissances National (GPCN) mis en place à Bamako pour faire notamment le lien entre le niveau régional et le niveau national pour le partage des connaissances dans le secteur de l'irrigation.

Dans le cadre de leur opérationnalisation, les PMA ont élaboré un plan d'actions annuel 2023 financé par le PARIIS Mali. Les activités phare de ce plan d'actions sont la tenue des ateliers trimestriels d'échanges sur la mise en œuvre des solutions d'irrigation développés dans la zone d'intervention du PARIIS Mali.

Ainsi, les PMA ont organisé leur premier et deuxième atelier trimestriel 2023 à Koulikoro et à Ségou en mars et juin, conformément au plan d'action validé.

Les objectifs globaux de ces ateliers PMA étaient : (i) échanger sur l'état d'exécution et les modalités de mise en œuvre des activités du plan d'action des PMA ; (ii) valider les rapports d'activités réalisées par les PMA (Ateliers, Formations, Visites d'échanges d'expériences, Visites de travaux d'aménagements réalisés par le PARIIS Mali, Voyages d'études etc.) ; (iii) faire la revue des activités réalisées dans le cadre de la mise en œuvre des conventions signées avec les EAS, OSI et OPDL ; (iv) présenter et échanger sur les bonnes pratiques identifiées et les difficultés rencontrées dans la mise en œuvre des solutions d'irrigation et proposer des améliorations ; (v) échanger sur les résultats des études commanditées par le PARIIS Mali (Etude diagnostique sur les VBG réalisée dans la zone d'intervention du PARIIS Mali, Plan d'action VBG du PARIIS Mali, Documentation de deux solutions d'irrigation pour le PARIIS Mali selon la grille du PS ...).



**2<sup>ème</sup> atelier trimestriel 2023 PMA Koulikoro**



**2<sup>ème</sup> atelier trimestriel 2023 PMA SÉGOU**

Dans le cadre de la Description des solutions d'irrigation pour le PARIIS Mali, le PARIIS Mali a signé un protocole d'accord de collaboration avec l'Association Malienne pour l'Irrigation et le Drainage (AMID) en vue de finaliser la description des solutions réalisées par les groupes de gestion de connaissance selon le canevas harmonisé élaboré par le CILSS. Une première version de la description des solutions d'irrigation a été partagée et fera l'objet de validation nationale au cours du premier atelier semestriel du GPCN prévue en début juillet 2023.

### **Communication sur le projet**

En vue de rendre plus visibles les activités du projet, le PARIIS Mali a signé dix (10) conventions de collaboration avec les radios communautaires dans sa zone d'intervention. Ces conventions de collaboration avec les radios de proximité portent sur la réalisation d'activités de communication pour le PARIIS Mali. Réaliser et diffuser des émissions en bande sonore et/ou en direct sur les activités du PARIIS Mali pour informer et sensibiliser les populations bénéficiaires du projet.

Le PARIIS Mali a aussi produit et diffusé des supports de communication sur le PARIIS Mali notamment le bulletin n°3 « PARIIS KIBARU » et un film documentaire sur les réalisations du projet. La production et la diffusion d'un autre film pour capitaliser les acquis du projet sont prévues d'ici la fin de l'année 2023.

De même, le site web du PARIIS Mali [www.pariis-mali.org](http://www.pariis-mali.org) est animé avec la publication des articles sur les activités du projet et les divers avis et manifestations d'intérêts pour informer le public. Les différentes manifestations d'intérêts pour la réalisation des études, des travaux et des contrôles des travaux ont été publiées dans le quotidien national « L'ESSOR ». De même, les groupes WhatsApp pour une meilleure communication entre les membres de l'UGP, et les PMA sont bien animés.

Des témoignages des participants sur activités du PARIIS Mali (atelier, réceptions des travaux d'aménagements hydro agricoles réalisés par le projet, visites d'échanges) sont recueillis et diffusés sur les radios de proximité partenaires pour informer et sensibiliser les populations bénéficiaires.

### **Recherche action**

Dans le cadre de la recherche action le PARIIS Mali a signé une convention cadre de collaboration avec l'Institut d'Economie Rurale (IER) sur la mise en œuvre d'un projet de RA. Le Projet de RA porte sur la Contribution à l'amélioration des revenus, la résilience et la nutrition des populations locales dans les régions de Koulikoro et de Ségou au Mali, à travers la diversification et la dynamisation des systèmes agricoles basés sur les productions maraîchères. Il s'agit de faire (i) une analyse de l'effet intégré de l'irrigation et de bonnes pratiques agronomiques sur la qualité post récolte des produits maraichers ; et (ii) l'analyse économique et financière de ces options

intégrées sur les productions maraichères. Les fonds ont été transférés à l'IER. La mise en œuvre des activités est en cours. Un premier rapport sur l'étude diagnostique pour mieux caractériser les systèmes de productions maraichères de deux sites pour une meilleure orientation des activités à entreprendre a été produit et partagé et les résultats de la RA sont attendus pour décembre 2023.

## SUIVI EVALUATION

Les activités de suivi évaluation réalisées pendant le 1er semestre 2023 ont porté sur :

- l'opérationnalisation du dispositif de suivi évaluation ;
- l'élaboration du PTBA et du PTPA selon les canevas retenus au niveau régional.

- le renseignement de l'état d'avancement des sous projets à travers les données collectées par les OSI et les EAS.

- la production du rapport de progrès semestriel ;
- la formation des EAS sur le manuel de suivi évaluation révisé issu de la Revue à Mi-Parcours (RMP) et les formulaires de collecte des données sur Kobotoolbox. A l'issue de la formation les EAS collecté des données sur une centaine de sous projets sur Kobotoolbox incluant les 85 sous projets de type 2. Ce qui a permis aux différents acteurs en charge de la collecte des données de passer de 24 soumissions en décembre 2022 à 164 soumissions en fin mai 2023 avec la géo localisation de l'ensemble des sous projets préparés.



## TEMOIGNAGES



**Boubacar MINTA,  
Président COGES  
DIOÏLA**

« Je m'appelle Boubacar MINTA, je suis le président du comité de gestion (COGES) du barrage de DIOÏLA et je réside à Dioïla. Si réellement les travaux du barrage sont finis comme ça, je rends grâce à Dieu parce que dans la ville ici on nous avait dit que ça ne marchera jamais. Le barrage est réalisé pour nous aider. Au départ certains n'avaient pas compris l'importance du barrage dans notre développement. Mais au fil de la réalisation, beaucoup ont adhéré et le nombre croissant de demandeurs de parcelles m'a réellement satisfait. Nous prions Dieu pour que cet engouement soit maintenu même dans l'exploitation du barrage. C'est une question de génération nous nous allons tout faire pour résoudre tous les problèmes liés à la gestion du barrage pour que la future génération ne fasse que son exploitation surtout en contre saison. L'importance même d'un barrage c'est son exploitation en toute saison. Moi-même je fais le maraîchage déjà en contre saison et j'exhorte les autres bénéficiaires à faire comme moi. Pour terminer, je remercie infiniment le projet PARIIS Mali pour avoir répondu à notre sollicitation et réalisé ce barrage pour le bonheur de la population de DIOÏLA. Je remercie aussi la radio de Dioïla pour ces prises de témoignages et l'invite à nous appuyer dans la sensibilisation des bénéficiaires sur les conditions fixées pour une exploitation maximale du barrage. Merci. »



**Mme TRAORE Assan  
COULIBALY, Présidente  
des femmes**

« Je m'appelle Mme TRAORE Assan COULIBALY, je suis la présidente des femmes exploitantes du barrage de DIOÏLA. Vraiment nous sommes très heureuses de bénéficier ce barrage et de procéder à sa mise à notre disposition aujourd'hui. Nous remercions beaucoup le PARIIS Mali pour avoir fait de notre rêve une réalité aujourd'hui. Nous prions Dieu pour qu'Il nous procure tout le bonheur que nous souhaitons avoir de ce barrage. Je vous remercie. »



**Salif SIDIBE, maire  
kaladougou**

« Je suis Salif SIDIBE, je suis le 2ème adjoint au maire de la commune rurale de Kaladougou. Je remercie beaucoup la radio pour cette couverture car l'information est très utile pour sensibiliser les gens. Nous tombons souvent dans des erreurs faute de bonnes informations. C'est une joie immense qui nous anime aujourd'hui à la réception provisoire de notre barrage. C'est une réalisation qui dans 5, 10, 30 ans va procurer aux bénéficiaires d'immense profits. Ceux qui n'ont pas encore bénéficié d'un barrage ne peuvent pas mesurer son importance à sa juste valeur. Si tu vas dans une localité dotée d'un barrage tu risques de ramasser des moellons pour en faire toi-même dans ton village. Si nous nous avons bénéficié de ce barrage de la part du PARIIS Mali, nous ne pouvons que nous en réjouir et remercier chaleureusement le projet. En plus, les appuis annoncés aussi par le projet sur les formations, les intrants, etc. seront faits pour susciter une meilleure exploitation du barrage par les bénéficiaires. Le barrage n'est pas destiné à quelques personnes mais à toute de la population de DIOÏLA. C'est un barrage réalisé à coût de millions donc nous devons œuvrer à rentabiliser le barrage à compter déjà de cette campagne hivernale. Après l'aménagement nous procéder au parcellement. Nous invitons tous ceux qui veulent bénéficier d'une parcelle de s'inscrire très tôt auprès du comité de gestion du barrage pour que dès cette année que l'ensemble de la superficie aménagée soit exploitée pour satisfaire le souhait du PARIIS Mali. Je vous remercie».



PARIIS Mali : Rue 333, Porte 19 - ACI 2000 Hamdallaye,  
Immeuble Mme Tandia Hawa HAÏDARA, Tél. +223 20 23 33 46 / +223 20 23 34 20  
Site web : [www.pariis-mali.org](http://www.pariis-mali.org)

